

Principios activos: Metsulfuron Metil	Forma Farmacéutica: GRÁNULOS DISPERSABLES (WG)
Registro ICA N°: 0418	Página 1 de 5

**PRODUCTO**

<b>Nombre:</b>	<b>CRONOS</b>
Uso:	Herbicida
<b>Número UN:</b>	<b>3077</b>

**1. IDENTIFICACIÓN DEL PRODUCTO QUÍMICO**

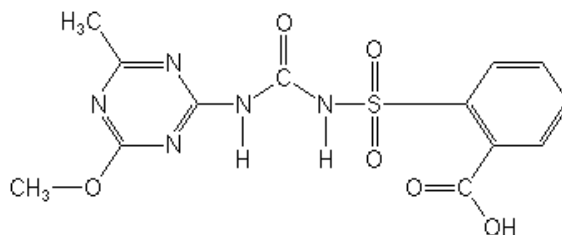
Nombre común: CRONOS

Nombre químico: metil 2 - [ [ [ ( 4 - metoxi - 6 - metil - 1 ,3,5 - triazin - 2 - il) amino ] carbonil] amino ] sulfonil ] benzoato de metilo

Fórmula química: C<sub>14</sub>H<sub>15</sub>N<sub>5</sub>O<sub>6</sub>S

CAS: 74223-64-6

Peso molecular: 381.4

**Fórmula estructural:****2. COMPOSICIÓN / INFORMACIÓN SOBRE LOS COMPONENTES**

Material	CAS Número	Contenido, %
Metsulfuron metilo	74223-64-6	60
Ingrediente Inerte	/	40

**3. IDENTIFICACIÓN DE LOS PELIGROS**

Revisión de la Emergencia

Principios activos: Metsulfuron Metil	Forma Farmacéutica: GRÁNULOS DISPERSABLES (WG)
Registro ICA N°: 0418	Página 2 de 5

¡CUIDADO! Provoca irritación en los ojos. Evite el contacto con la piel, ojos o ropa. Evite el polvo o la niebla del pulverizado.

Efectos potenciales sobre la salud

En base a datos de animales, el contacto visual con este material puede causar irritación de los ojos con lagrimeo, dolor o visión borrosa.

Carcinogenicidad

Ninguno de los componentes presentes en este material en concentraciones iguales o superiores al 0,1 % figura en listas de la IARC, NTP, OSHA o ACGIH como carcinógeno.

#### 4. PRIMEROS AUXILIOS

Contacto con la piel:

Si en la piel o la ropa: Quítese la ropa contaminada. Enjuague la piel inmediatamente con abundante agua durante 15-20 minutos.

Llame a un centro de control de envenenamientos o a un médico para recibir consejos de tratamiento. Tenga consigo el envase o la etiqueta con usted. Al llamar a un centro de control de envenenamientos o a un médico, o intente obtener tratamiento.

Contacto con los ojos:

Si en los ojos: Mantenga el ojo abierto y enjuague lenta y suavemente con agua durante 15-20 minutos.

Quítese los lentes de contacto. Si, después de los primeros 5 minutos, luego continúe enjuagando los ojos.

Llame a un centro de control de envenenamientos o a un médico para recibir consejos de tratamiento.

Inhalación:

Si es inhalado, trasladar al aire libre. Si no respira, hacer la respiración artificial. Si le cuesta respirar, suministrar oxígeno. Llame a un médico.

Ingestión:

Ninguna intervención específica se indica que el compuesto no es probable que sea peligrosa. Consulte a un médico si es necesario.

#### 5. MEDIDAS DE LUCHA CONTRA INCENDIOS

##### Propiedades combustibles

No es un peligro de incendio o explosión.

Como la mayoría de los polvos orgánicos o cristales, bajo condiciones severas de polvo, este material puede formar mezclas explosivas en el aire .

##### Medios de extinción

Agua pulverizada, espuma, producto químico seco, CO<sub>2</sub>

Instrucciones para combatir incendios

Evacuar el personal a un área segura. Llevar un aparato de respiración autónomo. Use el equipo de protección completo. Utilizar pulverización de agua. Las fugas resultantes del control del incendio pueden ser un peligro de contaminación.

Si el área está expuesta al fuego y las condiciones lo permiten. Deje que el fuego se consuma solo. Productos químicos en combustión pueden producir subproductos más tóxicos que el material original. Si el producto está en el fuego, protéjase con un equipo de respiración autónomo y equipo de protección completo. Utilizar pulverización de agua.

Principios activos: Metsulfuron Metil	Forma Farmacéutica: GRÁNULOS DISPERSABLES (WG)
Registro ICA N°: 0418	Página 3 de 5

Escorrentía de control.

## 6. ACCIDENTAL RELEASE MEASURES

### Salvaguardias (Personal)

NOTA: Revisión MEDIDAS CONTRA INCENDIOS y MANEJO (PERSONAL)

Antes de proceder a la limpieza. Use equipo protector personal adecuado durante la limpieza.

Respuesta de Emergencia - resistentes químicos overoles, guantes impermeables, unas botas y protección facial / ocular. Si se produce polvo, use mascarilla aprobada por NIOSH.

### Contención Inicial

Derrame con diques. Evitar que el material de las alcantarillas, cursos de agua que entran y áreas bajas.

### Limpieza de Derrame

Pala o barrer.

## 7. MANIPULACIÓN Y ALMACENAMIENTO

### Manejo (Personal)

Evite respirar vapores o niebla. Evite respirar el polvo. Evite el contacto con los ojos, la piel o la ropa. Lávese completamente después del manejo. Lavar la ropa después de usarla. No almacene o consuma comida, bebida o tabaco en áreas donde puedan contaminarse con este material.

Los usuarios deben: Lavarse las manos antes de comer, beber, mascar chicle, fumar o ir al baño.

### Manejo (Aspectos Físicos)

Mantener alejado del calor, chispas y llamas.

### Almacenamiento

Almacenar por debajo de 140 °C (F). Almacenar en un lugar bien ventilado. Mantenga el envase bien cerrado.

No almacene o consuma comida, bebida o tabaco en áreas donde puedan contaminarse con este material. No contamine el agua, otros pesticidas, fertilizantes, comida o forraje en almacenamiento.

## 8. CONTROLES DE EXPOSICIÓN / PROTECCIÓN PERSONAL

### Controles de ingeniería

Use sólo con ventilación adecuada

### Equipo de Protección Personal

Siempre siga las instrucciones de la etiqueta cuando maneje este producto.

Los aplicadores y otros manejadores deben usar.

Camisa de manga larga y pantalones largos.

Zapatos y calcetines.

Siga las instrucciones del fabricante para la limpieza / mantenimiento del EPP, si no hay instrucciones de lavado, use detergente y agua caliente Mantenga y lave el EPP separadamente del resto de la ropa .

PPE requerido para entrar por primera vez a áreas tratadas que está permitido por el Estándar de Protección al Trabajador y que involucra contacto con cualquier cosa que haya sido tratada, tal como plantas, suelo o agua es: Monos.

Zapatos y calcetines

Guía de exposición

Principios activos: Metsulfuron Metil	Forma Farmacéutica: GRÁNULOS DISPERSABLES (WG)
Registro ICA N°: 0418	Página 4 de 5

Límites de Exposición Aplicables

### 9. PROPIEDADES FÍSICAS Y QUÍMICAS

Solubilidad en agua: Dispersable

Olor: Ligero

Forma: Sólido gránulo

Color: marrónclaro

Densidad aparente: 0,6-0,9 g / ml

### 10. ESTABILIDAD Y REACTIVIDAD

Estabilidad química Estable a temperaturas normales y condiciones de almacenamiento.

Incompatibilidad con otros materiales No previsible

**Descomposición:** No se descompone

**Polimerización:** No ocurrirá polimerización

### 11. INFORMACIÓN TOXICOLÓGICA

#### Los datos en animales

LD50 Oral: > 5000mg/kg en ratas (baja toxicidad)

DL50 cutánea: > 5.000 mg / kg en conejos (baja toxicidad)

Inhalación LC50, 4 h > 5 mg / L en ratas. (Baja toxicidad)

Es un irritante ocular leve, pero no es un irritante de la piel o sensibilizador de la piel en ensayos animales.

Dosis orales repetidas de metsulfurón metilo producido disminuyó la ganancia de peso corporal y la disminución de peso del hígado en comparación con el grupo de control. La administración a largo plazo causado la pérdida de peso corporal.

Las pruebas en animales indican que Metsulfuron metilo no tiene cancerígenos, Efectos sobre el desarrollo o reproductivos.

Hay un informe que indica que Metsulfuron metilo producido daño genético en una prueba de cultivo celular. Sin embargo, otras pruebas con Metsulfuron metilo en cultivos de células bacterianas y de mamíferos y en animales no produjo daño genético. El peso de la evidencia sugiere que Metsulfuron metilo no causa daño genético.

### 12. INFORMACIÓN ECOLÓGICA

Toxicidad Acuática

Metsulfuron metilo

LC50 96 horas - Trucha arco iris :> 150 ppm

LC50 96 horas - sunfish del Lepomis :> 150 ppm

Toxicidad para las Aves

metil Metsulfuorn

DL50 - Pato Mallard : > 2510 mg / kg

CL50 - Codorniz: > 5620 mg / kg

### 13. CONSIDERACIONES SOBRE LA ELIMINACIÓN

Principios activos: Metsulfuron Metil	Forma Farmacéutica: GRÁNULOS DISPERSABLES (WG)
Registro ICA N°: 0418	Página 5 de 5

Para envases de plástico: Enjuague tres veces (o equivalente) del contenedor y la eliminación en un vertedero sanitario. Después ofrecerlo para reciclaje o reacondicionamiento, o perforar y eliminar en un vertedero sanitario, o por incineración, o si lo permiten las autoridades estatales y locales, quemándolo. Si se quema, aléjese del humo.

Para Fibra Sacos: Saco de fibra completamente vacío sacudiendo y golpeando los lados y el fondo para aflojar las partículas. Vaciar los residuos en la fabricación de equipos o aplicación. Luego disponer de saco en un relleno sanitario o por incineración si lo permiten las autoridades estatales y locales.

Para tambores de fibra con Liners . Liner Vaciar completamente sacudiendo y golpeando los lados y el fondo para aflojar las partículas. Vaciar los residuos dentro del equipo de aplicación. Luego disponer de revestimiento en un vertedero sanitario, o por incineración si lo permiten las autoridades estatales y locales. Si el tambor está contaminado y no se puede reutilizar, a disponer de la misma manera.

Para bolsas que contenían hidrosolubles paquetes: No vuelva a utilizar la caja exterior o la bolsa de plástico con cierre. Cuando se utilizan todos los paquetes solubles en agua, el embalaje exterior deberá estar limpio y puede ser desechado en un vertedero sanitario, o por incineración, o si lo permiten las autoridades estatales y locales, mediante quema al aire libre. Si se quema, aléjese del humo. Si la bolsa de plástico con cierre en contacto con el producto formulado de ninguna manera, la bolsa debe ser enjuagada tres veces con agua limpia. Agregue la rinsale al tanque y deseche la envoltura exterior como se describe anteriormente.

Para Contenedores Metalicos (no aerosol): Enjuague tres veces (o equivalente) del contenedor. Después ofrecerlo para reciclaje o reacondicionamiento, o perforar y eliminar en un vertedero sanitario, o por otros procedimientos aprobados por las autoridades estatales y locales.

Para papel y bolsas de plástico: Vacíe completamente la bolsa en el equipo de aplicación. Entonces deseche la bolsa vacía en un relleno sanitario, o por incineración, o, si lo permiten las autoridades estatales y locales, quemándolo. Si se quema, aléjese del humo.

#### 14. INFORMACIÓN SOBRE EL TRANSPORTE

Sugerencia de acuerdo con la OMI Código IMDG.

Nombre propio del transporte: Sustancia ambientalmente peligrosa, sólida.

Clase o división: 9

N ° ONU: UN3077

Grupo de embalaje: III

#### 15. INFORMACIÓN REGULATORIA

No disponible

#### 16. OTRAS INFORMACIONES

No disponible